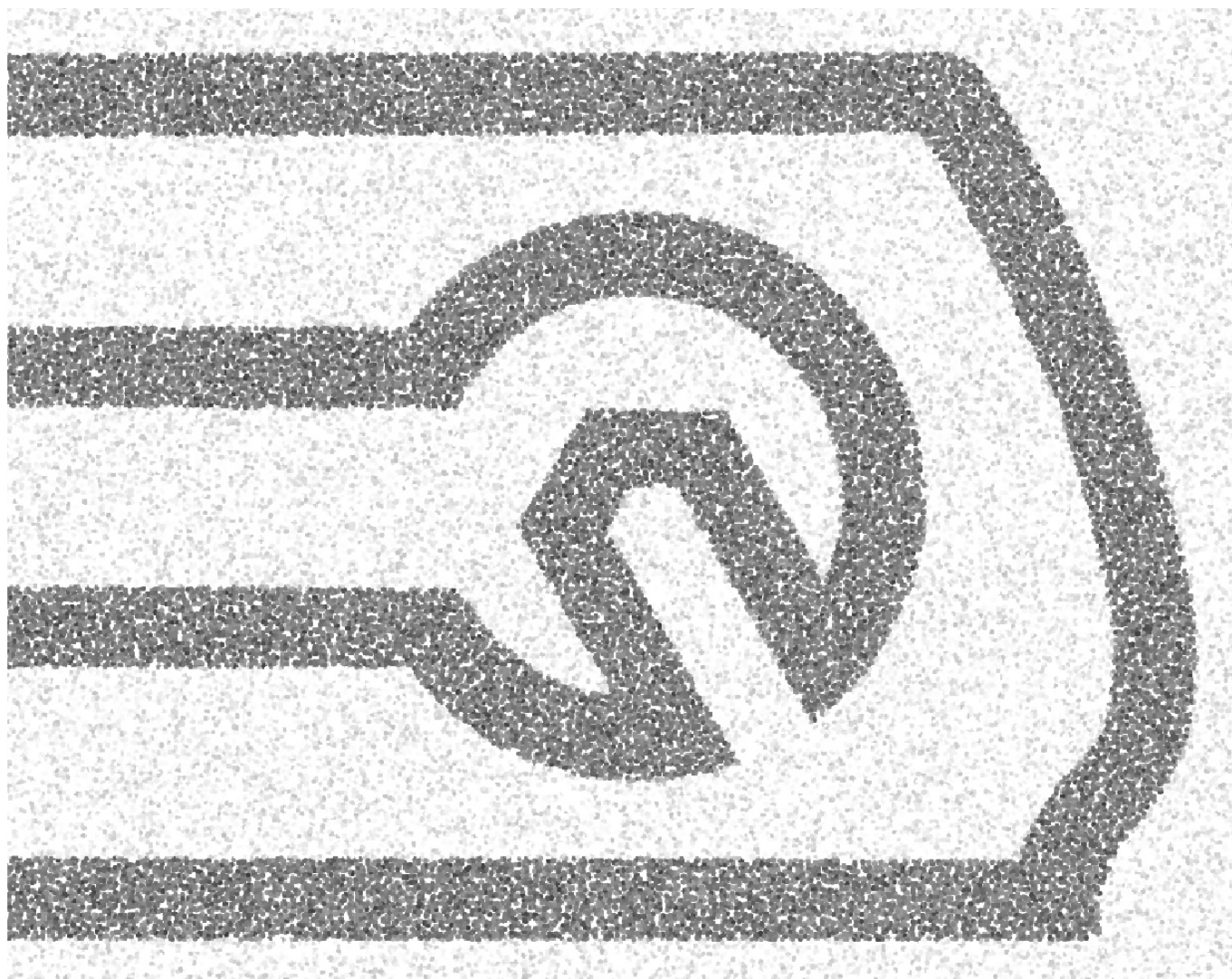


Hoofdstuk 1

Algemeen



1 Algemeen

1 BOVA in vogelvlucht	3
1.1 Geschiedenis en Profiel	3
1.2 De verkooporganisatie	3
1.3 Productie en Ontwikkeling	4
1.4 After Sales Service	4
2 Identification	5
2.1 Voertuigidentificatie	5
2.2 Lakidentificatie	8
2.3 Sleutelidentificatie	8
2.4 Motoridentificatie	8
2.5 Internationale Truck Service Bova (ITS-Bova)	9
2.6 Bestellen van onderdelen	10
3 Speciale gereedschappen	11

1 BOVA in vogelvlucht

1.1 Geschiedenis en Profiel

In 1878 startte Jacob Bots een houthandel in Valkenswaard (NL). In 1910 introduceerde zijn zoon Simon de naam BOVA, afgeleid van **BO**ts **VA**lkenswaard. Het logo van BOVA symboliseert deze historie en laat zowel de B van Bots als de valk van de van oudsher bekende valkeniersplaats Valkenswaard zien. In 1931 werd de eerste touringcar-carrosserie gebouwd. Vanaf dat moment heeft BOVA zich geconcentreerd op de productie en levering van touringcars.

Een belangrijk moment in de historie van BOVA was de introductie van de zelfdragende (integrale) bus, de BOVA Benelux, tijdens de RAI tentoonstelling van 1969. BOVA heeft dus circa 30 jaar ervaring in deze, voor touringcars geavanceerde bouwwijze. Medio jaren zeventig volgde het model Europa dat in de jaren tachtig werd opgevolgd door de overbekende BOVA Futura.

De kernactiviteiten van BOVA bestaan uit de ontwikkeling, productie, verkoop en after sales service van luxe touringcars en de verkoop van gebruikte bussen.

Verkoop en service strekken zich uit over heel Europa. Zo wordt meer dan 80% van de geproduceerde bussen buiten Nederland verkocht.

Het kopen van een touringcar is een investering. Alle inspanningen van BOVA zijn dan ook gericht op het leveren van een zo positief mogelijke bijdrage aan het rendement van een dergelijke investering. Concreet betekent dit: minimale kosten per kilometer, een zo hoog mogelijk kwaliteitsniveau, maximaal comfort en optimale veiligheid voor passagiers en chauffeur.

De processen ontwikkeling, productie, logistiek, kwaliteitsbewaking, marketing en service zijn voortdurend aan kritische beschouwingen onderhevig, teneinde de belangen van klanten, medewerkers en leveranciers optimaal te dienen. Met de grootst mogelijke flexibiliteit van de hele organisatie wordt de best denkbare klantentevredenheid bereikt. Met deze instelling ziet BOVA met vertrouwen haar tweede eeuwwisseling tegemoet.

BOVA streeft naar het opbouwen van langdurige, op vertrouwen gebaseerde partnerships. Alleen zó kunnen de inspanningen van BOVA bijdragen aan het rendement van de investeringen van haar relaties.

1.2 De verkooporganisatie

De verkoop van BOVA Futura's vindt plaats door middel van een Europees netwerk van eigen vestigingen, importeurs en agenten.

Niet het verkopen op zich is het belangrijkste doel, maar het opbouwen van een langdurige relatie met de klant.

BOVA is een adviseur op het gebied van techniek, productinzet en financiële aspecten. Op deze manier kan de klant de juiste keuze uit het BOVA productgamma maken met een voor hem optimaal rendement.

De afdeling International Sales houdt zich permanent bezig met een consequente uitbouw van het verkoopnetwerk, zowel binnen als buiten Europa. Ook hier staat het aangaan van langdurige relaties, met zowel nieuwe distributiepunten als nieuwe klanten, centraal.

Wat voor de verkoop van nieuwe bussen geldt, geldt ook voor de verkoop van gebruikte bussen. Drie gebruikte bussen centra coördineren het aanbod en de verkoop. Deze centra bevinden zich in Valkenswaard, hartje Benelux, in Büren, het geografische centrum van Duitsland en in Goussainville bij Parijs.

Het aanbod gebruikte bussen omvat types van de verschillende merken in uiteenlopende prijsklassen.

Wereldwijd kunnen klanten op maat bediend worden, geadviseerd door echte occasionspecialisten.

1.3 Productie en Ontwikkeling ...

De ontwikkelingsafdeling concentreert zich op het bedenken van touringcarconcepten met als doel de specifieke inzetgebieden van de voertuigen optimaal in te vullen. Afhankelijk van het uiteindelijke gebruik worden de ideale maatvoeringen en indelingen vastgesteld. De ontwikkeling van de daarvoor benodigde materialen gebeurt in nauwe samenwerking met streng geselecteerde leveranciers. Dit verhoogt de kwaliteit, de flexibiliteit en de realiseringssnelheid van de ontwikkelde concepten.

Bij de BOVA ontwikkelaars staan drie uitgangspunten voorop:

1. Ten eerste is dat het modulaire productiesysteem zodat variaties in hoogte en lengte gebaseerd op het standaard 12 meter Futura model, snel en flexibel realiseerbaar zijn. Het kunnen inspelen op veranderingen in de markt staat hierbij centraal.
2. Ten tweede is dat het anticiperen op veranderingen ten aanzien van wettelijke eisen op het gebied van milieu (uitlaatemissies, geluid, materialen etc.), veiligheid (roll-over, gordels, meubels etc.), maten en gewichten.
3. Ten derde is dat het bereiken van directe voordelen voor de klant. Met andere woorden het streven naar zo laag mogelijke kilometer kostprijzen. Bovendien wordt het comfort van de bus vertaald naar zaken als wegligging, interieurgeluid, ruimtelijke indeling en het klimaatbeheersingssysteem Futurair. Ook reparatievriendelijkheid komt uitgebreid aan bod.

BOVA's Futura productgamma is hierdoor altijd op de laatste stand der techniek. Met de in-huis know how op het gebied van touringcarbouw is en blijft BOVA innovatief.

Het inspelen op de branche typische seizoenseffecten wordt voor een groot gedeelte door de productie organisatie zelf gerealiseerd. Zo zijn informele korte communicatielijnen, variabele werkroosters, kortere doorlooptijden en dus snelle levertijden, bij BOVA al lang gemeengoed. Het leveren van kwaliteit en het invullen van klantenwensen zijn het vanzelfsprekende doel.

BOVA's moderne fabrieken bevinden zich in Valkenswaard. Op een fabrieksoppervlakte van ca. 20.000 m² worden op efficiënte manier bussen gebouwd. Zeer gemotiveerde vakmensen zorgen voor een kwalitatief hoogwaardig product.

1.4 After Sales Service

Vakkundige begeleiding tijdens de lange levensduur van de BOVA producten is altijd structureel aanwezig en bij eventuele noodgevallen 24 uur per dag het hele jaar door stand-by. Zou er onverhoopt, waar dan ook, een probleem optreden, dan is hulp in de vorm van een telefoontje vlakbij.

Bel +31 (0)40-2948080.

Ook de onderdelenvoorziening is er op gericht om snel, waar dan ook in Europa, de juiste delen te leveren. Daartoe worden, strategisch verspreid over Europa, onderdelenvoorraden gehouden.

Via dit uitgebreid distributienetwerk zullen de benodigde delen dus nooit ver weg zijn.

Is de keuze dus eenmaal op BOVA gevallen, dan zorgt de after sales service organisatie er voor dat de klant daar zeker geen spijt van krijgt.

Autobusfabriek BOVA b.v.

De Vest 9, Valkenswaard

Postbus 5

5550 AA Valkenswaard (NL)

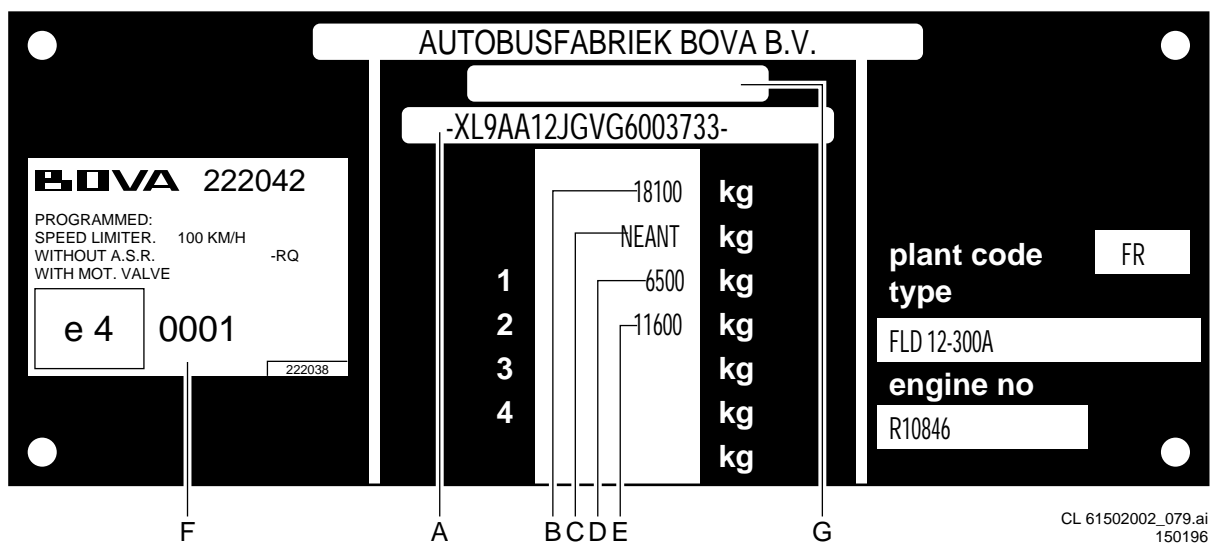
Telefoon: +31 (0)40-2084611

Telefax: +31 (0)40-2042045

2 Identificatie

2.1 Voertuigidentificatie

Rechts in de instap bij de passagiers deur is het volgende type-plaatje aangebracht.



Figuur 1 Type plaatje Futura

A) Chassisnummer (VIN-code)

Deze is opgebouwd uit 17 letters en cijfers. Bij het **chassis**nummer is de officiële internationale V.I.N.-code genoemd waarvan de laatste 7 cijfers het eigenlijke BOVA-chassis-nummer vormen.



Geef bij het bestellen van onderdelen dan ook altijd deze laatste 7 cijfers op.

XL9	wereldbedrijfsidentiteit. Voor BOVA is dit XL9
A	motor achterin
A (B)	4x2 Dit betekent 2 assen waarvan 1 aangedreven, bijv. FH12 6x2 Dit betekent 3 assen waarvan 1 aangedreven, bijv FH14
12	maat voor lengte van het voertuig: 12 = Futura laag 12m 16 = Futura hoog 10m 18 = Futura hoog 12m 34 = Futura hoog 15m 35 = Futura laag 15m 36 = Futura hoog 14m 37 = Futura laag 14m 38 = Futura hoog 13m 39 = Futura laag 13m
JG	motorcode: JG: DAF RS 200 M JG: DAF RS 222 M JG: DAF RS 245 M CG: DAF WS 242 M CG: DAF WS 268 M CG: DAF WS 315 M HG: Mercedes OM 402 LA MG: MAN D2866 LOH NG: Cummins C8.3-275 10
V	modeljaar (1 juli t/m 31 juni)
003	WMI-code: minder dan 500 bussen per jaar
6...733	bouwnummer, bijv. 6729, 6730, 6731, 6732, 6733

Het ingeslagen chassisnummer is dus: XL9AA12JGV6003733.

B) Totaalgewicht

Op deze plaats wordt het maximaal wettelijk voertuiggewicht aangegeven.

C) Treingewicht (indien aanhangwagenkoppeling).

In dit voorbeeld heeft het voertuig geen aanhangwagenkoppeling en is dit niet van toepassing (in het frans NEANT).

D) Vooraslast

E) Achteraslast

Bij **plant code** wordt het thuisland van het voertuig aangegeven. In dit voorbeeld is dat Frankrijk.

Bij **type** kan bijvoorbeeld aangegeven zijn:

FHD 10/340
FHD 12-330, 340, 370 of 430
FHD 15/430
FLD 12/270, 300
FLC 12/280
FLD 15/370
FHM 12/380
FHX 12/370

Aanduiding	Model
F	Futura
H	hoge uitvoering van de Futura
L	lage uitvoering van de Futura
D	DAF motoren en componenten
M	Mercedes motoren en componenten
X	MAN motoren en componenten
C	Cummins motoren en componenten
12	geeft de buslengte in meters aan (ook 10, 13, 14 of 15)
370	geeft het motorvermogen aan in PK's (ook 270, 280, 300, 330, 340, 400, 430)

Alle Futura's worden standaard met luchtvering uitgerust, derhalve is dit niet in de type codering opgenomen.

F) Typeplaatje snelheidsbegrenzer

Deze sticker geeft aan hoe de ABS/ ASR snelheidsregelaar is geprogrammeerd.

Speed limiter	wettelijke bepaalde maximale voeruijsnelheid: 100 km/h of 60 mph
With/ Without ASR	met of zonder anti-slip regeling
RQ/ RQV	type brandstofpomp
With mot. valve	met gasbedieningscilinder

G) Goedkeuringsnummer

In de meeste landen is dit nummer niet ingevuld. Alleen voor Italië en Duitsland kan hier een nummer staan.

Ten behoeve van de officiële instanties wordt de internationale V.I.N.-code in de chassisbalk geslagen boven de spoilerklep die toegang geeft tot het reservewiel.



2.2 Lakidentificatie

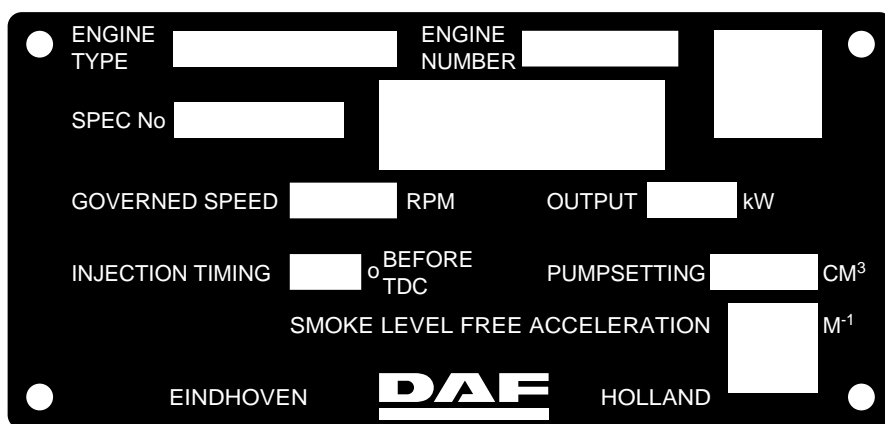
De lakidentificatie en lakleverancier zijn aangegeven op een sticker, die zich bevindt aan de binnenkant van de zekeringenkastdeksel. Het meest belangrijke op deze sticker zijn de internationale RAL-nummers die het mogelijk maken lak van exact dezelfde kleur bij te bestellen bij ieder lokale lakleverancier. Indien mogelijk zal BOVA altijd een RAL kleur toepassen, tenzij de buseigenaar een eigen (bedrijfs)kleur wenst. In deze gevallen wordt een codering vermeld, waarvan de kleursamenstelling bij BOVA beschikbaar blijft. Om eventuele ver-gissingen bij een nabestelling van lak te voorkomen is het raadzaam steeds het chassisnummer bij de RAL-nummers te vermelden.

2.3 Sleutelidentificatie

Bij iedere bus wordt een hoeveelheid sleutels meegeleverd. Het is niet mogelijk bij vervanging van bijvoorbeeld **één** kofferklepslot een nieuw slot te bestellen met hetzelfde slotnummer als de overigen. Wel kunnen sleutels met een bepaald serienummer nageleverd worden. Noteer de nummers van de sleutels.

2.4 Motoridentificatie

Het identificatieplaatje treft u op het kleppendeksel van de motor.



CL 61502002_080.ai
150196

Figuur 2 Motor type plaatje

Hierop zijn de volgende gegevens vermeld:

Engine type	motortype
Engine number	motornummer
Governed speed	maximum toerental per minuut
Output	maximaal vermogen in kW
Injection timing	inspuittijd in graden voor het bovenste dode punt
Pumpsetting	ingespoten hoeveelheid brandstof in cm ³ bij een bepaald toerental en een bepaald aantal inspuitingen
Smoke level free acceleration	rookcijfer uitgedrukt in een absorbtiecoëfficiënt

2.5 Internationale Truck Service Bova (ITS-Bova)

ITS-Bova is een 24-uurs service dienst van de Bova Autobusfabriek B.V. die tot doel heeft strandingen van BOVA bussen snel en adequaat op te lossen. Bijvoorbeeld door het sturen van onderdelen naar de dichtsbij zijnde dealer, het geven technische informatie enz.

Vergeet niet als U gebruik gaat maken van de service-dienst een aantal belangrijke gegevens bij de hand te hebben. Deze gegevens staan op de kentekenpapieren van het betreffende voertuig en op het identificatieplaatje rechts in de instap. Dit zijn de type-aanduiding (laatste zeven cijfers van het chassisnummer) en bouwjaar.

Telefoon ITS-Bova: + 31 (0) 40-2948080



Via dit telefoonnummer kan gebruik gemaakt worden van alle DAF-dealers in het buitenland.

Alleen vanuit het buitenland, want een Nederlandse BOVA-bus die in Nederland strandt moet via de thuisdealer bij een collega DAF-dealer gerepareerd worden.

Telefoon Bova Service: + 31 (0) 40-2084611

Via dit telefoonnummer kan technische informatie opgevraagd worden en kunnen er onderdelen besteld worden. (Alleen op werkdagen van 8.00 tot 17.00).

Om gebruik te maken van deze ITS-BOVA serviceverlening heeft U de volgende gegevens nodig:

1. Laatste 7 cijfers van de VIN-code (op het identificatieplaatje in de instap)
2. Bouwjaar van de autobus
3. Eigenaar van de autobus
4. Thuisdealer
5. Plaats van stranding

Indien de thuisdealer betalingsgarantie geeft voor een reparatie dan komt de rekening van de reparerende dealer via de thuisdealer bij de buseigenaar terecht. Ook voor de eventueel geleverde BOVA-delen. De chauffeur hoeft dus geen reparaties af te rekenen en kan in zijn eigen taal uitleggen wat de oorzaak van de stranding is.

Indien eenmaal contact opgenomen is met ITS-Bova voor hulp, mag het voertuig nooit de aangegeven plaats verlaten, zonder dat deze bij ITS-Bova afgemeld is.

In een aantal landen kan de DAF-importeur uit voorraad zowel BOVA- als DAF-onderdelen leveren.

2.6 Bestellen van onderdelen

Bij het bestellen van motoronderdelen dient naast het motornummer het specificatienummer te worden vermeld (stamkaart en identificatieplaatje).

Indien U BOVA onderdelen bestelt, dient U de laatste 7 cijfers van het chassisnummer te vermelden. Zonder deze gegevens kan niet worden ingestaan voor levering van de juiste onderdelen.

3 Speciale gereedschappen

Voor een aantal werkzaamheden zijn er speciale gereedschappen nodig. Waar dat vereist is wordt dit aangegeven.

Wabco testkast	
Diagnose controller + tas	B231346
Aansluiting kabel DC	B231347
Multimeterkabel zwart	B231348
Multimeterkabel rood	B231349
Meetadapter 35 polig	B231350
Meetadapter 25 polig	B231495
Kaart ATC Futurair	B231460
Kaart ATC Flairco	B225317

Sleutel afsluiters aircompressor	B232094
Sleutel klepsloten	B229601 (vleugel), B500008 (vierkant)

